

标本采集地 海南三亚、大东海（水深 2—5 m、底质砂）。

形态特征 体长 20.6 mm，体宽（含疣足）0.5 mm，具 97 个刚节。

体圆柱形。口前叶近圆球形。2 对圆形红眼，呈倒梯形排列、前对大于后对，1 对附加的小眼位于口前叶前缘。触角长三角形，基部愈合。3 个触手，中央触手位于前对眼之间、具 24—26 环轮，侧触手位于口前叶前缘、稍短于中央触手有 16—20 环轮。1 对大的纤毛项器，位于口前叶和围口节之间。围口节比其后的刚节窄。2 对围口节触须，背触须具 28—30 环轮，腹触须具 16—20 环轮。

咽位于第 1—7 刚节，前端具 1 中背齿（第 1 刚节处）。前胃位于第 7—10 刚节，有 25—27 排肌肉细胞（图 210 A）。

疣足单叶型。第 1 背须较长、具 42—50 环轮，以后第 2 背须具 18 环轮、3（30）、4（42）、5（17）、6（30）、7（17）、8（15）、9（37），从第 9 刚节以后、背须长短轮替出现，腹须指状，刚叶钝圆锥状（图 210 C—D）。

体前部疣足，第 4 刚节具复型镰状双齿刚毛（图 210 E—F）。第 11 刚节具复型镰状双齿刚毛（图 210 G—H）和 7—10 根粗大、端片具细长锯齿、亚端齿增大的复型镰状双齿刚毛（图 210 I）。

体中部疣足第 25 刚节具复型镰状双齿刚毛（图 210 J—K）和粗大的复型镰状双齿刚毛（示亚端齿增大）（图 210 L）。具末端钝尖的足刺 2 根（图 210 M）。

体后部第 90 刚节刚毛束上方具 4—6 根复型镰状双齿刚毛（图 210 N—O），下方具 2—3 根粗大的复型镰状双齿刚毛（图 210 P）。近尾部的 12 刚节，刚毛束上方具双齿很小且一侧有细齿的简单型刚毛（图 210 Q），刚毛束下方具双齿明显、一侧有 3—5 根细长弯曲锯齿的简单型刚毛（图 210 R）。体后部具末端钝尖的足刺 1 根（图 210 S）。

尾部圆，具 1 对约 24 个环轮的长肛须，中间还具 1 根小肛须（图 210 B）。

地理分布 分布于南海；红海，印度洋，墨西哥湾，古巴。

(147) 圆模裂虫 *Typosyllis monilata* Imajima, 1966 (图 211)

Typosyllis monilata Imajima, 1966c: 28—287, text-fig. 63a—l; Sun et al., 1978: 141—143, figs. 8—9.

标本采集地 广东东山（潮间带岩岸养殖场），中沙群岛（浮游生物网拖到）。

形态特征 体长 20—22 mm，体宽（含疣足）1—1.2 mm，具 80—108 个刚节。

酒精固定标本黄褐色，第 1—2 刚节具深褐色斑。

口前叶卵圆形，宽大于长。2 对圆形眼，呈倒梯形排列，后对大于前对。触角长三角形，比口前叶稍长，基部愈合。3 个触手，中央触手位于两对眼之间、具 19—21 环轮，侧触手位于口前叶前缘、短于中央触手、具 10—13 环轮。2 对围口节触须，背触须具 24—26 环轮，腹触须具 20—24 环轮（图 211 A）。

咽具 10 个软乳突和 1 中背齿。前胃位于第 13—20 刚节。

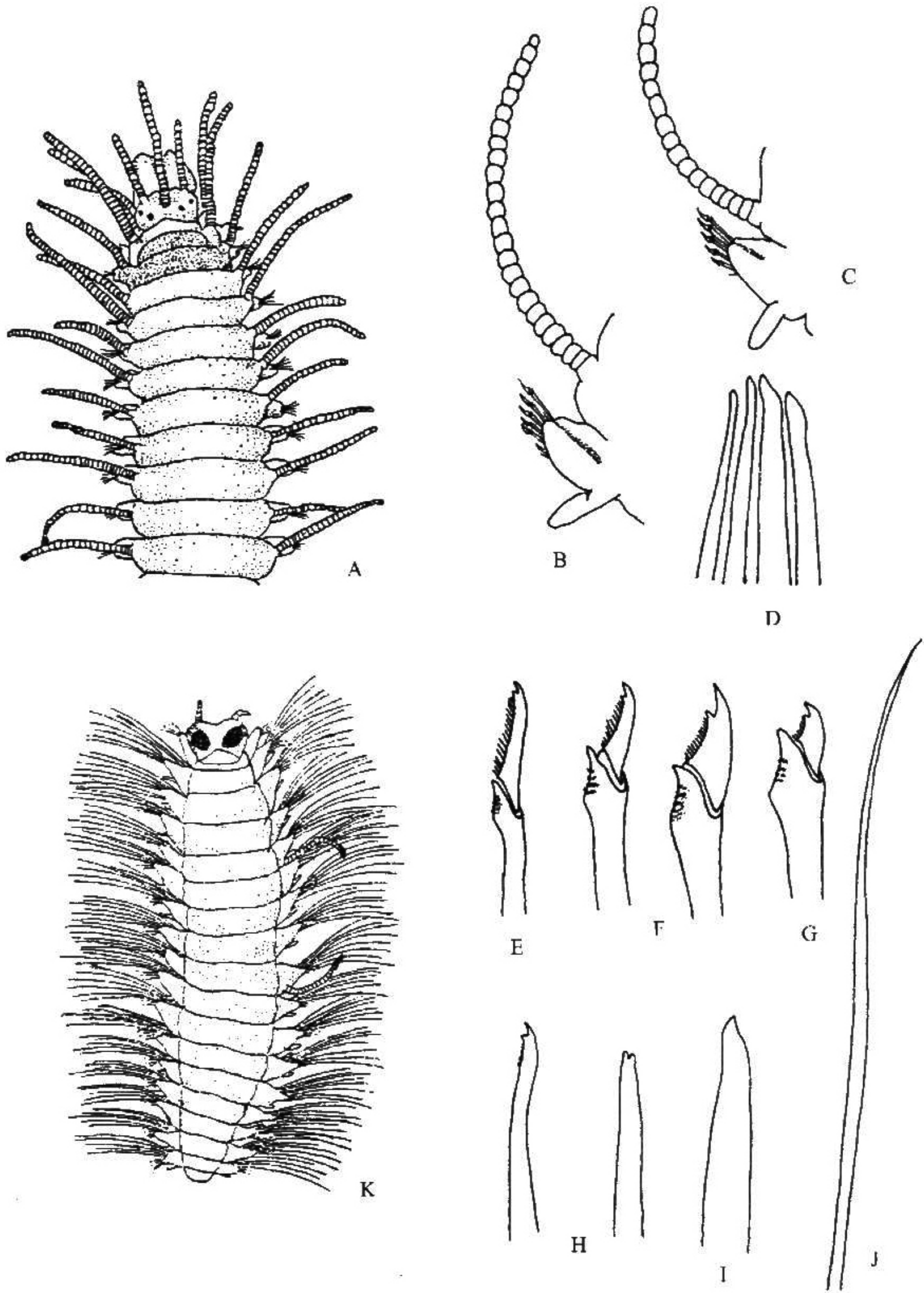


图 211 圆模裂虫 *Typosyllis monilata* Imajima

A. 体前部背面观; B. 体中部长背须的疣足; C. 体中部短背须的疣足; D. 第1对疣足足刺;
 E—F. 体前部复型镰状双齿刚毛; G. 体中部复型镰状双齿刚毛; H. 体后部刚毛束上下方的简单
 型双齿刚毛; I. 体后部疣足足刺; J. 长毛状游泳刚毛; K. 雌性生殖体背面观。

(A—D 仿 Imajima 稍改)

疣足单叶型。第 1、2 刚节背须约等长、具 20—22 环轮，第 3 刚节背须较长、具 24—26 环轮，以后体中部背须长短轮替，长的具 24—26 环轮，短的具 21—22 环轮，

腹须指状，刚叶钝圆锥状（图 211 B—C）。

体前部疣足具复型镰状双齿刚毛、端片较长（图 211 E），体中部疣足的复型镰状双齿刚毛、端片较短（图 211 F），体后部疣足的复型镰状双齿刚毛、端片更短（图 211 G），皆具锯齿。疣足刚毛束上下方还各具 1 根简单型双齿刚毛（图 211 H）。体前部疣足足刺 4 根（图 211 D），体后部疣足足刺 1 根（图 211 I）。

雄性生殖体 1975 年 4 月 14 日，在中沙群岛浮游生物网中拖得 1 条具雄性生殖体标本。体长 2.5 mm，体宽（含疣足）1 mm，具 17 个刚节。口前叶具 2 对浅棕色大眼，背对椭圆形，腹对圆形。背面有一对小触手，稍具环轮。触角不明显。背须具 14—16 环轮（背须大部脱落）（图 211 K）。从第 2 刚节开始，体内充满雄性生殖细胞。除正常的复型镰状双齿刚毛外，还具游泳的长毛状刚毛（图 211 J）。

本种中译名曾为圈模裂虫。

地理分布 分布于南海；日本（本州中部和南部）。

(148) 日本模裂虫 *Typosyllis nipponica* Imajima, 1966 (图 212)

Typosyllis nipponica Imajima, 1966c: 266—268, text-fig. 55a—o.

标本采集地 辽宁大连，山东烟台、青岛（潮间带沙滩和附着生物丛中）。

形态特征 体长 8—16 mm，体宽（含疣足）0.5—1 mm，具 70—110 个刚节。

活标本体前部（口前叶和前 2 刚节）为橘黄色，中背齿处为白色，第 5 刚节处有一棕褐色斑，消化道绿褐色，体后生殖匍枝橘黄色。酒精固定标本为黄褐色。

除前 3—4 刚节外，所有刚节皆具 3 个环轮，以体中部者较明显（图 212 B）。口前叶亚球形，宽大于长。2 对圆形红眼为倒梯形排列，前对大于后对。触角长三角形，基部愈合，约与口前叶等长。3 个触手，中央触手位于前对眼之间、具 12—15 环轮，侧触手位于口前叶前缘、稍短、具 8—10 环轮。1 对项脊位于口前叶后缘。2 对围口节触须，背触须具 14—16 环轮，腹触须具 12—14 环轮（图 212 A）。

咽有 10 个软乳突和 1 中背齿。前胃位于第 6—10 刚节。

疣足单叶型。第 1 对背须具 13—15 环轮，第 2、3、5、8 对背须具 14—17 环轮，第 4、6、7 对背须具 9—12 环轮，以后背须长短轮替，长的具 14—18 环轮，短的具 8—11 环轮，腹须指状，刚叶钝圆锥状。

体前部具复型镰状双齿刚毛、端片较长（图 212 D），体中部的复型镰状双齿刚毛、端片较短、两齿较大、约呈 90 度角（图 212 E），体后部刚毛束上方和下方还各具 1 根或粗或细的简单型双齿刚毛（图 212 F）。体中部疣足足刺 3 根，末端稍尖细和钝（图 212 G）。

生殖个体 1980 年 5 月 15 日，从青岛第二海水浴场采到 1 条体后部具雄性生殖匍枝的个体，放入培养皿中培养。